

Cuantificación de la Mosca Blanca

- Muestrear al menos 30 hojas (15 hojas de dos áreas de la parcela), desde el tallo principal, 5 nodos por debajo del nodo terminal.
- Hojas con 3 o más adultos serán consideradas infestadas.
- Discos [7/8 de pulgada (22mm)] con presencia de ninfas grandes vivas (3^o o 4^o instar) serán considerados infestados.
- Calcular el % de hojas infestadas con 3 o más adultos.
- Calcular el % de discos de hojas infestadas con 1 o más ninfas grandes vivas.
- Localizar el % de infestación en la columna 1 de las Tablas Ninfas Grandes y Adultos.
- Aplicar pesticidas altamente selectivos cuando se detecten al menos 40% de discos infestados con ninfas grandes y 40-57% de hojas estén infestadas con adultos. Para aplicaciones de otros químicos, aplicar cuando el 57% de las hojas se encuentre infestadas con adultos.

Cuantificación de Depredadores

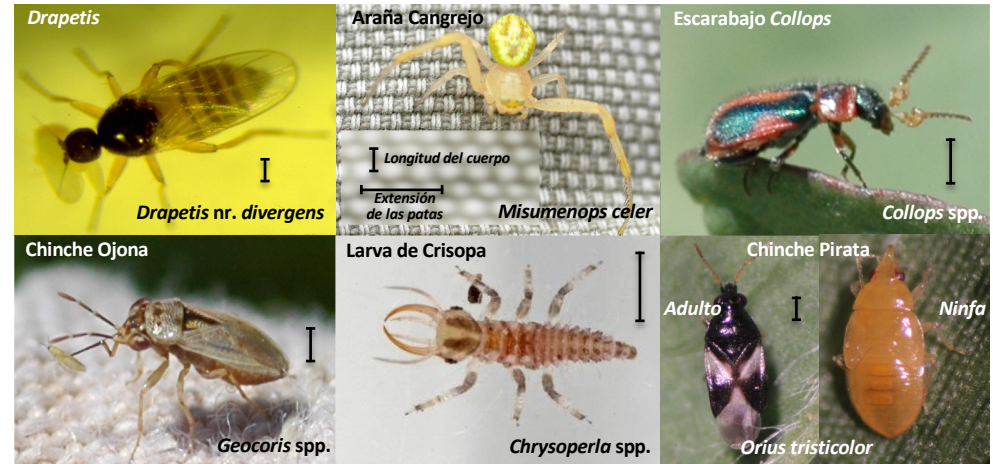
- Cuantifique la población de depredadores empleando muestreos con una red (chinche ojona, larva de crisopa, *Collops spp.*, araña cangrejo, chinche pirata, y/o *Drapetis spp.*).
- Cuidadosamente inspeccione y deseche el material vegetal. Después de limpiar la red, busque depredadores atrapados en la costura de la red utilizando una lupa si es necesario.
- Compare los recuentos de cada uno de los 6 depredadores por cada 100 redadas con las columnas 2-5 en las tablas.

La impresión y producción de este documento fue financiada por FMC Agroquímica de México. La Versión PDF de esta publicación esta disponible en línea: <https://acis.cals.arizona.edu/docs/default-source/ipm-shorts/PtoPlaminateSpanish.pdf>



Cuando Contar Depredadores?

Blanco	Debajo del Umbral	→ No es necesario aplicar o contar depredadores.
Amari	Cerca del Umbral	→ Conteo Depredadores ← 1 o más depredadores ≥ # de la tabla. Retrasar aplicación.
Verde	En el Umbral	→ Los 6 depredadores < # de la tabla. Aplicar.
Rojo	Arriba del Umbral	→ Aplicar sin importar la población de depredadores.



Utilización del Umbral – Tabla de Depredadores

- Localice el % hojas infestadas para Ninfas Grandes y Adultos de mosca en la columna 1 de las tablas.
- Compare los conteos en campo (por 100 redadas) para cada especie de depredador con los niveles necesarios para proveer un control biológico de la mosca blanca. El conteo de cada depredador será considerado independientemente. Ver columnas 2-5.

Ninfas Grandes	Depredadores por cada 100 golpes de red Número necesario para tener un control biológico				
	(1) % discos infestados	(2) Chinche ojona	(3) <i>Collops</i>	(4) Araña cangrejo	(5) <i>Drapetis</i>
4 th instar	13	Niveles de mosca blanca muy bajos. No es necesario aplicar ni contar depredadores.			
	17	1	1	2	14
	20	1	1	2	14
	23	1	1	2	18
	27	1	1	2	22
	30	1	2	3	27
	33	1	2	3	31
	37	1	2	3	36
	40	1	2	4	44
	43	1	3	4	49
	47	1	3	5	53
	50	2	3	5	62
	53	2	4	6	71
3 rd instar	57	Niveles de mosca blanca muy altos. Aplicar sin importar los niveles de depredadores.			

Adultos	Depredadores por cada 100 golpes de red Número necesario para tener un control biológico				
	(1) % hojas infestadas	(2) Larva de crisopa	(3) Araña cangrejo	(4) Chinche pirata	(5) <i>Drapetis</i>
	10	Niveles de mosca blanca muy bajos. No es necesario aplicar ni contar depredadores.			
	13	1	1	2	8
	17	1	2	2	11
	20	1	2	3	12
	23	1	2	3	15
	27	2	3	4	17
	30	2	3	4	19
	33	2	3	4	21
	37	2	3	5	24
	40	2	4	5	26
	43	2	4	6	29
	47	2	4	6	32
	50	3	5	7	35
	53	3	5	8	38
	57	3	6	8	41
	60	Niveles de mosca blanca muy altos. Aplicar sin importar los niveles de depredadores.			

Esta publicación esta basada en investigación financiada por el instituto Nacional de Agricultura y Alimentación, del Departamento de Agricultura de los EEUU, subvención numero 2017-70006-27145 así como por subsidios de Cotton Incorporated. USDA, Cotton Incorporated y la Universidad de Arizona no garantizan las recomendaciones y servicios ofrecidos por organizaciones mencionadas en esta publicación.